



Configuration de l'environnement client ASP

Pour utiliser vos applications hébergées par CORIM Solutions, vous avez besoin d'un accès internet au site web <https://www.corimasp.fr>. Ce site est sécurisé, il utilise le protocole HTTPS. Vous avez également besoin d'installer un logiciel client CITRIX qui vous permettra de disposer de ces applications directement depuis votre bureau Windows, ainsi que d'un client UNIPRINT pour gérer l'impression de vos documents sur vos imprimantes locales.

Ces deux logiciels clients sont téléchargeables gratuitement sur le site de leur éditeur respectif ou plus simplement sur le site institutionnel de CORIM Solutions à l'adresse <http://www.corim-solutions.com/hebergement.html>.

The screenshot shows a web browser window titled "CORIM Solutions : Téléchargements Hébergement - Microsoft Internet Explorer". The address bar shows "http://www.corim-solutions.com/hebergement.html". The page content includes:

- Client CITRIX Metaframe**: L'hébergement s'appuie sur les technologies CITRIX et UNIPRINT. Celles-ci nécessitent l'installation locale de logiciels "Clients" sur chaque poste qui se connectera.
- Client UNIPRINT**: Cette installation est unique et ne doit pas être répétée à chaque nouvelle version de CORIM.
- Téléchargement Client CITRIX Metaframe**: Compatible avec Windows 95/98/NT/2000/2003/XP (pour d'autres systèmes d'exploitation, nous consulter), téléchargez le fichier Client CITRIX Metaframe en cliquant ici : [Client CITRIX Metaframe](#)
- Téléchargement Client UNIPRINT**: Compatible avec Windows 98/NT/2000/XP, téléchargez le fichier Client UNIPRINT en cliquant ici : [Client UNIPRINT](#)
- Client UNIPRINT Windows 95**: Après téléchargement, dézippez le fichier Zip et lancez le fichier ".msi" obtenu.

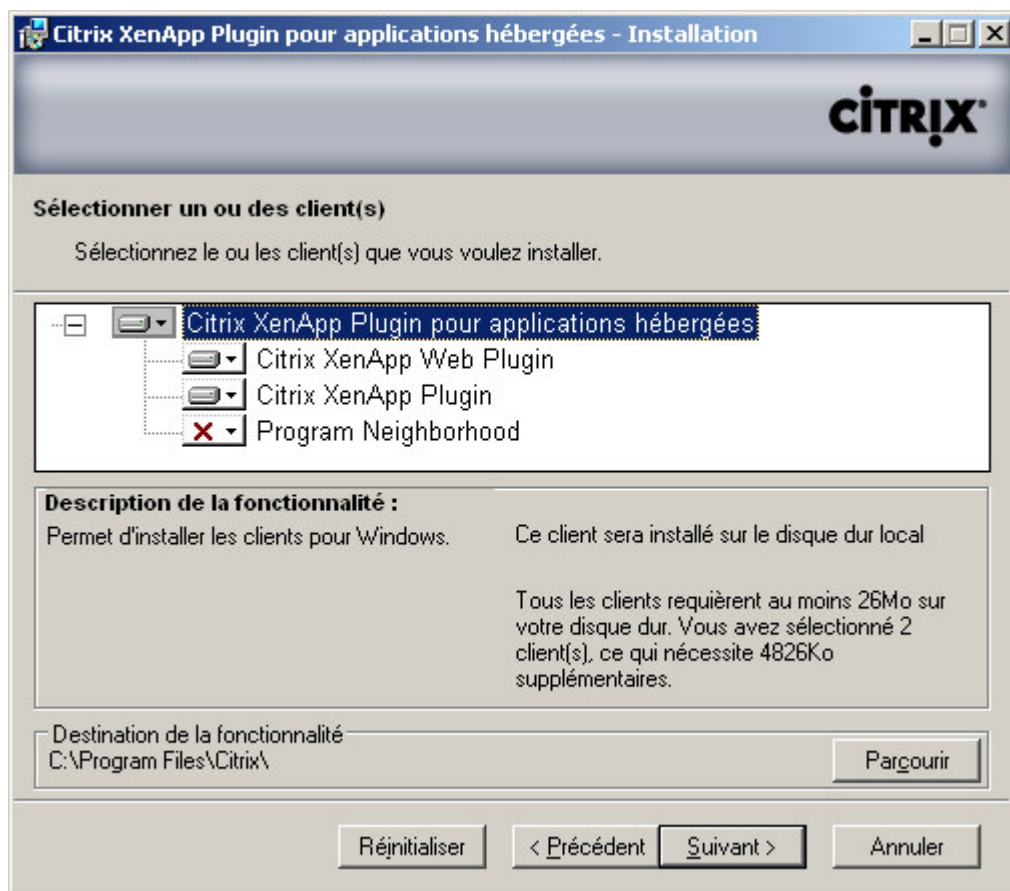
On the right side, there are sections for "Produits", "Contact", "Presse", "Services", and "Expérience". At the bottom, it says "CORIM Solutions - info@corim.fr" and "plan du site".

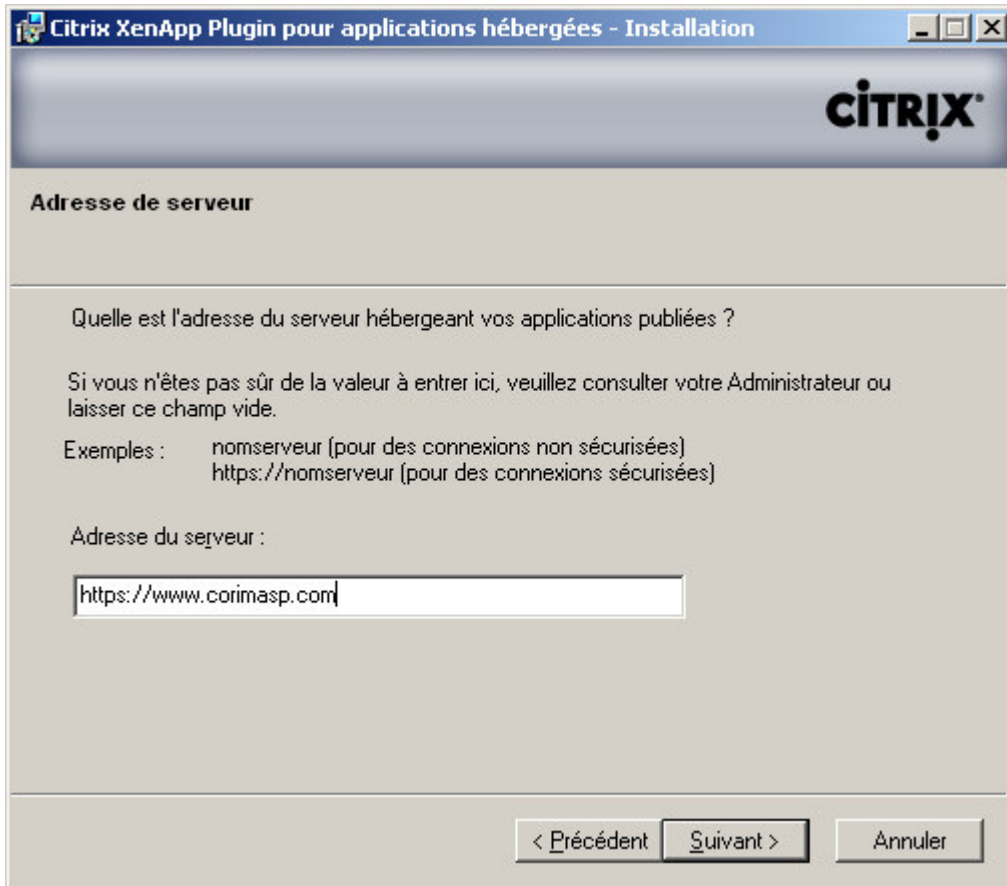
La suite de ce document vous présente une à une les pages des assistants d'installation pour les clients CITRIX et UNIPRINT. Ces copies d'écrans sont renseignées avec les valeurs que vous devez saisir à chaque question qui vous sera posée.

Installation du client CITRIX

Exécutez le fichier « XenAppHosted.msi ». L'assistant d'installation vous présente l'écran d'accueil, déroulez normalement l'installation.







Citrix XenApp Plugin pour applications hébergées - Installation

CITRIX

Adresse de serveur

Quelle est l'adresse du serveur hébergeant vos applications publiées ?

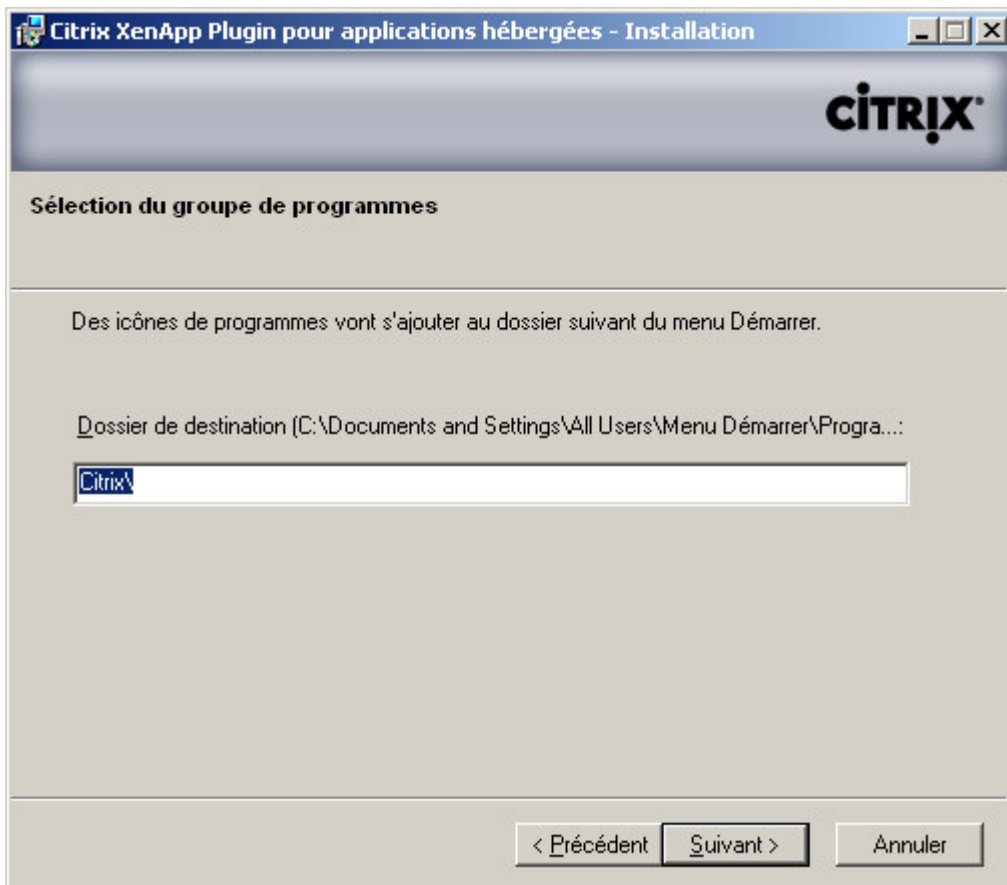
Si vous n'êtes pas sûr de la valeur à entrer ici, veuillez consulter votre Administrateur ou laisser ce champ vide.

Exemples : nomserveur (pour des connexions non sécurisées)
 https://nomserveur (pour des connexions sécurisées)

Adresse du serveur :

< Précédent Suivant > Annuler

Attention à bien saisir le « s » de « https ».



Citrix XenApp Plugin pour applications hébergées - Installation

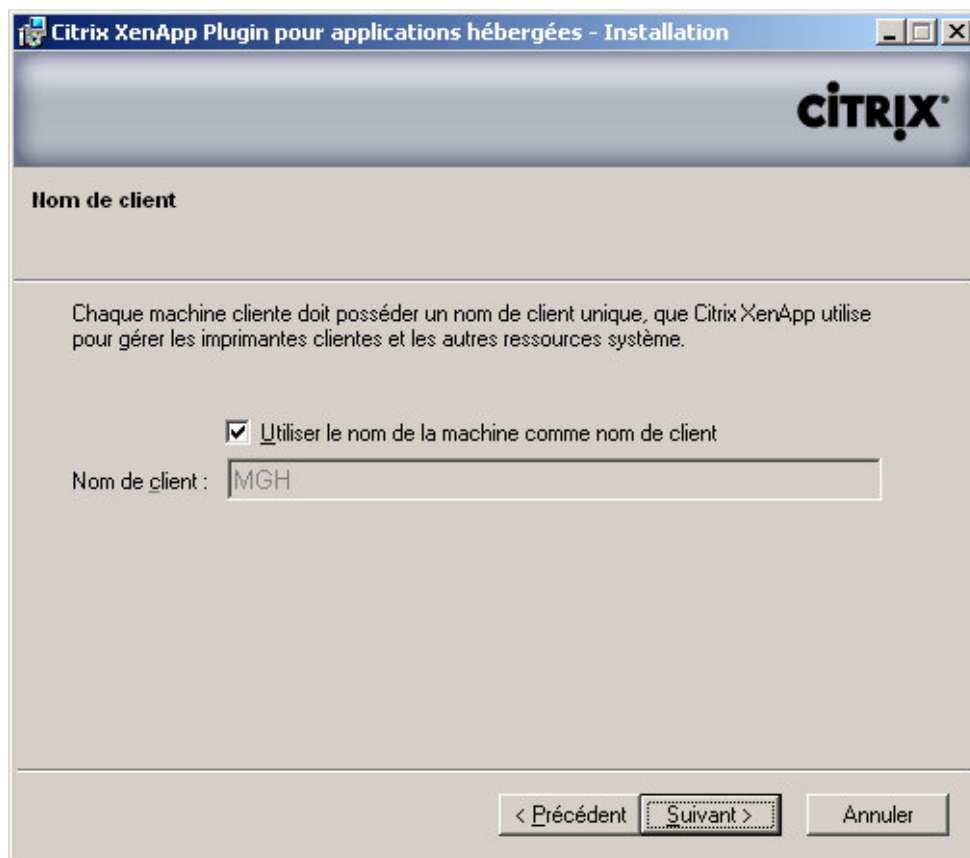
CITRIX

Sélection du groupe de programmes

Des icônes de programmes vont s'ajouter au dossier suivant du menu Démarrer.

Dossier de destination (C:\Documents and Settings\All Users\Menu Démarrer\Progra... :

< Précédent Suivant > Annuler



Citrix XenApp Plugin pour applications hébergées - Installation

CITRIX

Nom de client

Chaque machine cliente doit posséder un nom de client unique, que Citrix XenApp utilise pour gérer les imprimantes clientes et les autres ressources système.

Utiliser le nom de la machine comme nom de client

Nom de client :

< Précédent Suivant > Annuler

Votre nom d'utilisateur local ne correspond certainement pas à votre compte utilisateur ASP CORIM Solutions, c'est pourquoi vous devez répondre « non » ici.



Citrix XenApp Plugin pour applications hébergées - Installation

CITRIX

Utiliser le nom et le mot de passe locaux

Souhaitez-vous utiliser votre nom d'utilisateur et mot de passe locaux pour ouvrir les sessions sur le serveur XenApp sur cet ordinateur ?

Oui

Non

Si l'administrateur a activé l'authentification unique, vous devez sélectionner Oui pour l'utiliser. Si vous choisissez Non, vous devrez modifier votre installation pour pouvoir l'activer par la suite.

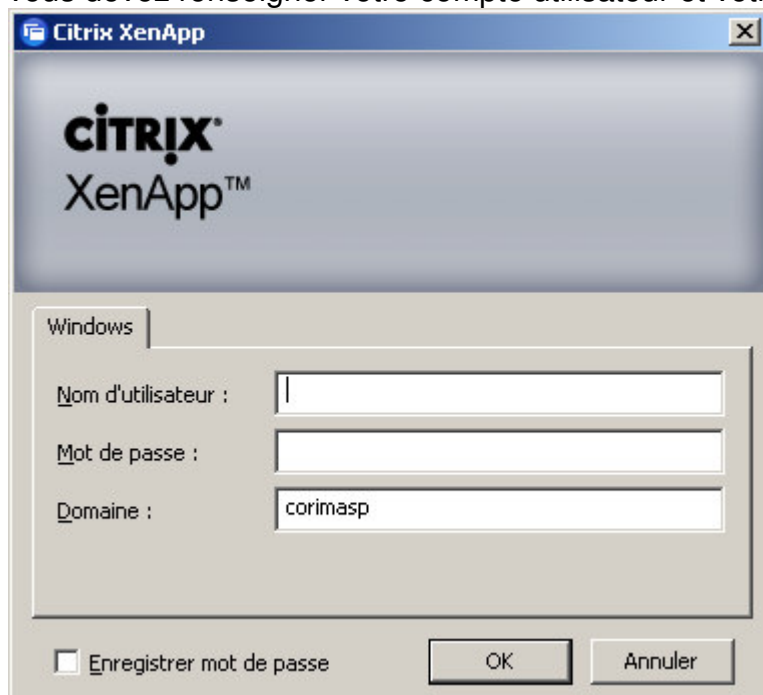
< Précédent Suivant > Annuler



Cliquez sur « Suivant » pour finaliser l'installation.



Une fois l'installation terminée, vous accédez à la fenêtre suivante dans laquelle vous devez renseigner votre compte utilisateur et votre mot de passe.



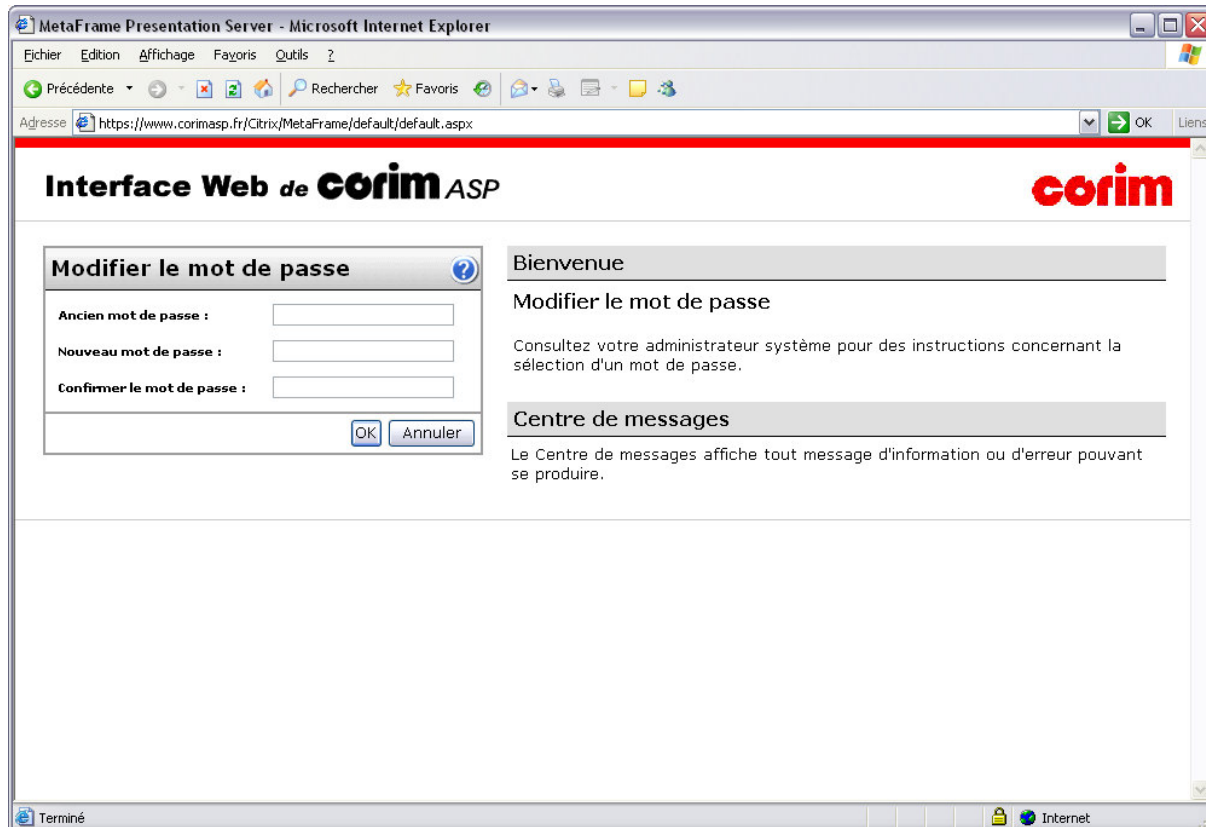
The screenshot shows a Citrix XenApp login dialog box. The title bar reads "Citrix XenApp". The main area displays the Citrix XenApp logo. Below the logo, there is a "Windows" tab. The dialog contains three input fields: "Nom d'utilisateur :", "Mot de passe :", and "Domaine :". The "Domaine" field is pre-filled with the text "corimasp". At the bottom of the dialog, there is a checkbox labeled "Enregistrer mot de passe" which is currently unchecked. To the right of the checkbox are two buttons: "OK" and "Annuler".

Mais dans un premier temps, laissez cette fenêtre de côté (si vous l'avez fermée, elle vous sera systématiquement proposée la prochaine fois que vous essayerez de vous connecter au site d'hébergement de CORIM Solutions). Nous y reviendrons dans quelques minutes mais auparavant, vous devez utiliser un navigateur internet pour effectuer votre **première connexion** afin de modifier le mot de passe temporaire qui vous a été affecté.

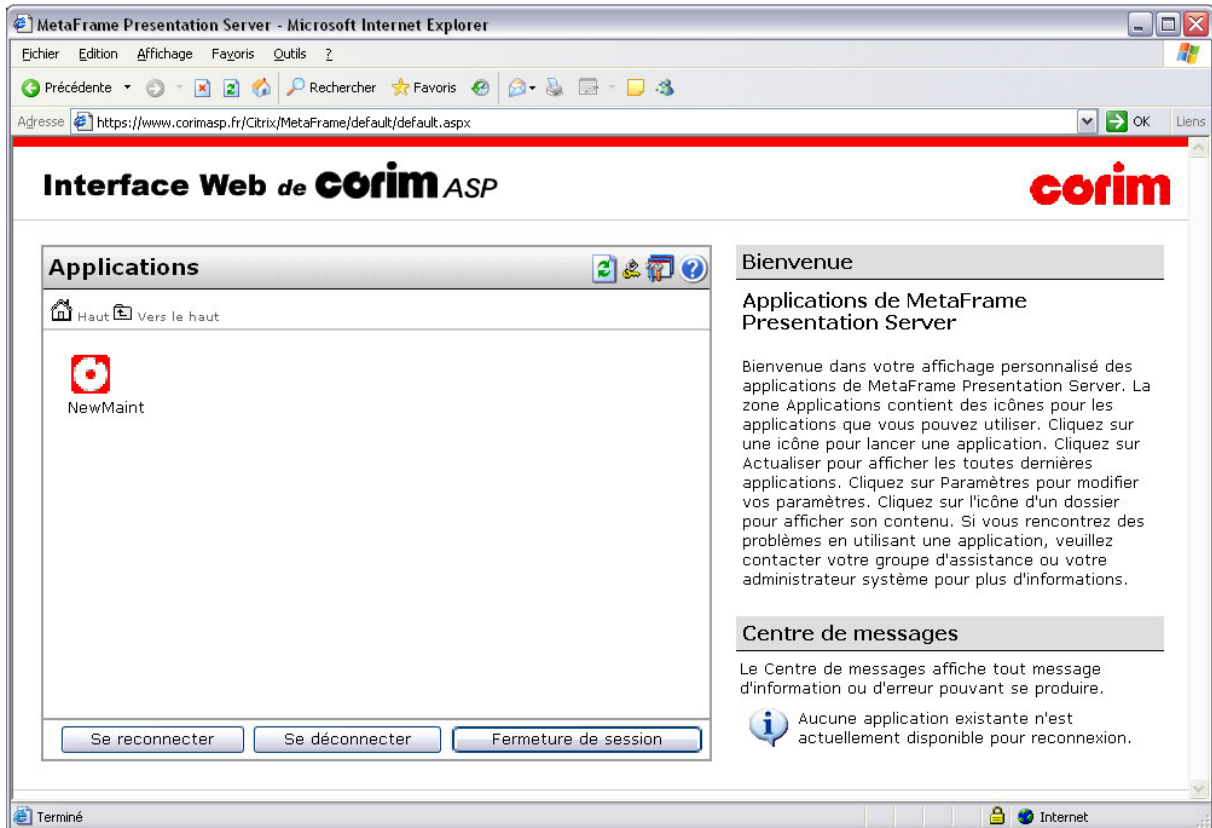
Connectez vous au site <https://www.corimasp.com> et entrez votre nom d'utilisateur et mot de passe temporaire :



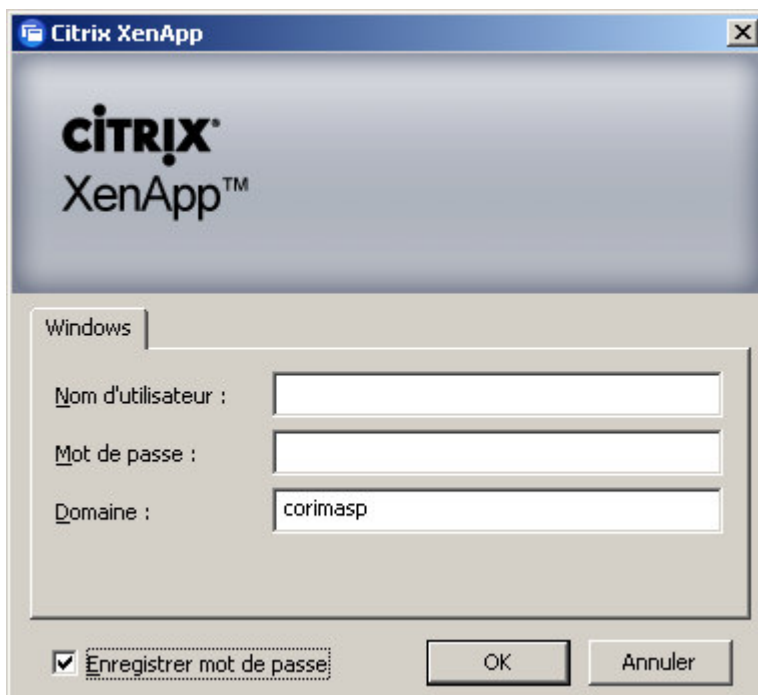
Il vous est demandé de modifier votre mot de passe



L'écran suivant affiche alors votre bureau hébergé.



Vous pouvez utiliser ce bureau via un navigateur internet mais le client CITRIX que vous venez d'installer offre un accès encore plus pratique. Fermez votre session en cliquant sur le bouton en bas à droite de l'écran et revenez à l'écran d'ouverture de session que vous aviez laissé de côté.



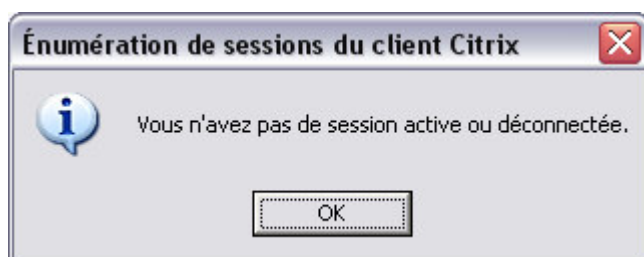
Entrez votre nom d'utilisateur et nouveau mot de passe. N'oubliez pas de saisir le domaine « corimasp » et de cocher la case d'enregistrement du mot de passe si vous ne voulez pas renseigner ces informations à chaque ouverture de session. Cliquez sur « Ok », après quelques secondes, si tout se passe bien vous devriez voir l'icône active de votre client CITRIX dans la zone de notification de Windows.



Si vous aviez incorrectement saisi l'adresse du site web d'hébergement, vous aurez un message d'erreur mais le client CITRIX vous repropose de saisir l'adresse du serveur :



Enfin, si à l'ouverture de votre session Windows, vous avez le message suivant apparaître :

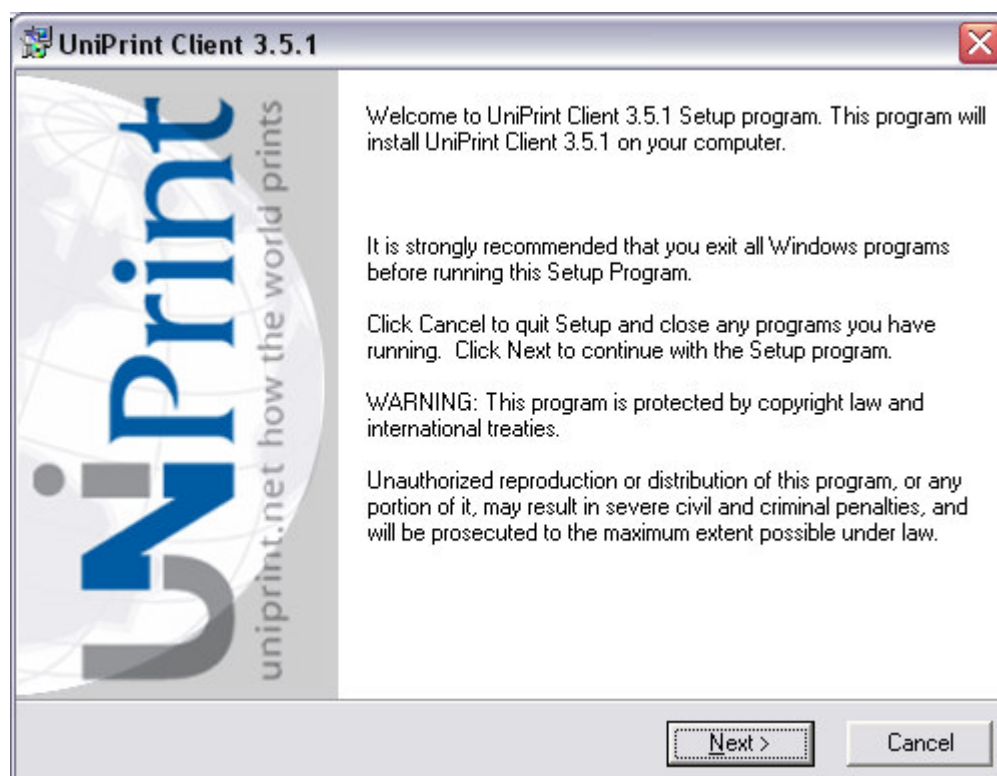


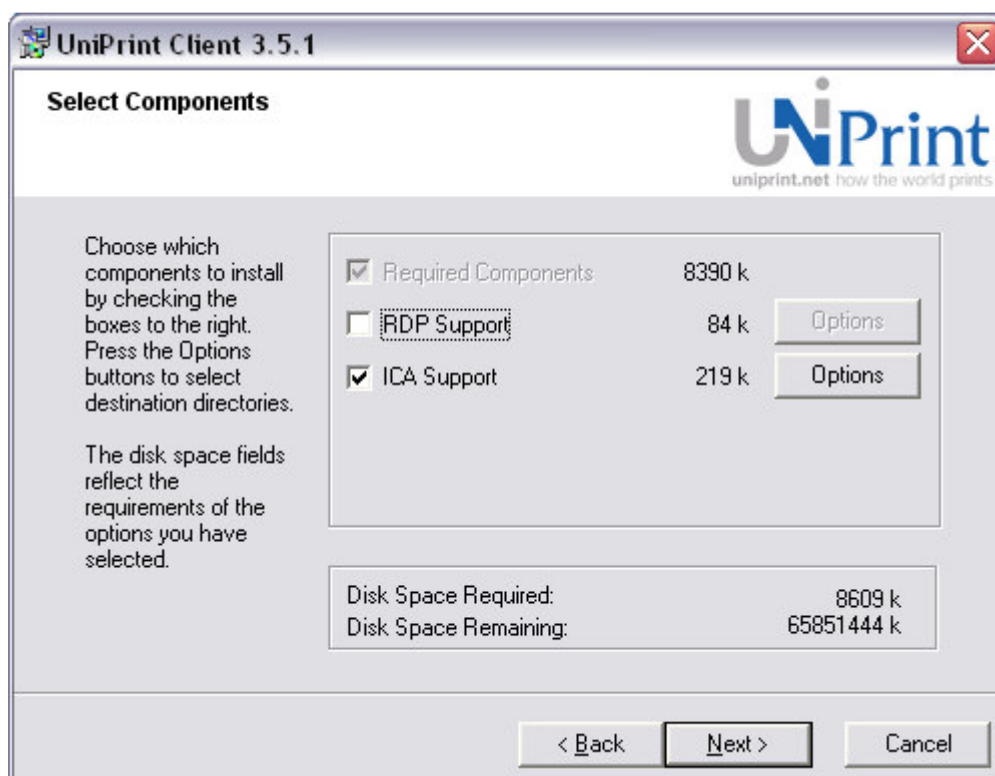
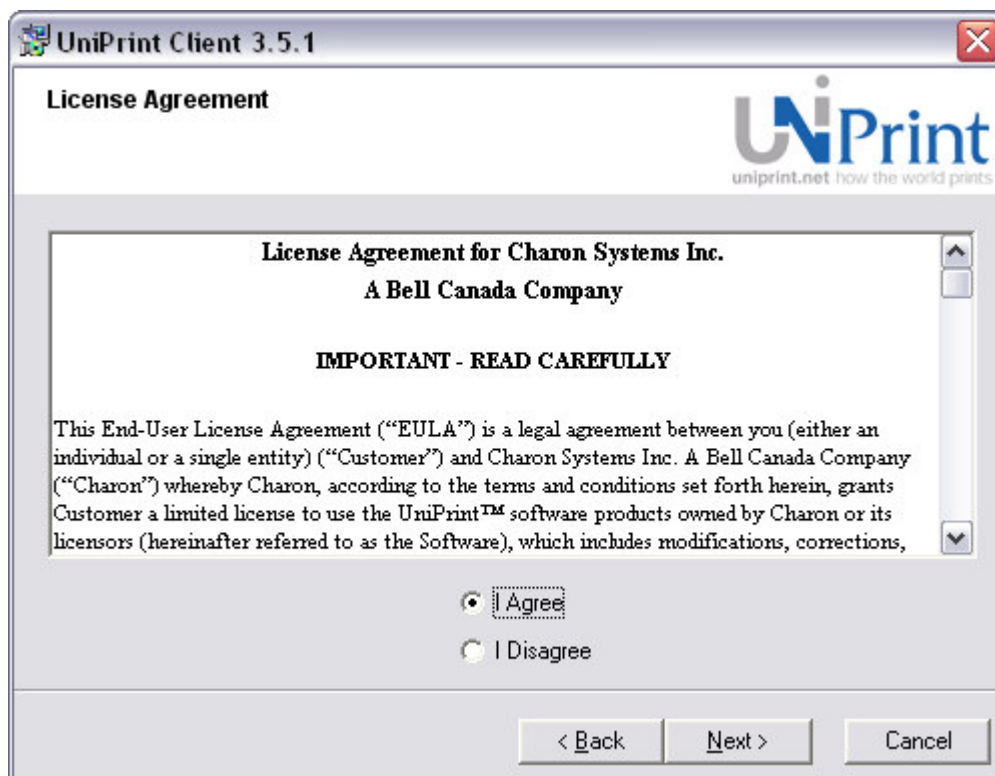
Ceci veut simplement dire que CITRIX est configuré pour récupérer les sessions que vous auriez quittées brutalement, sur une défaillance du réseau par exemple, mais que dans le cas présent, aucune session active à votre nom n'est présente.

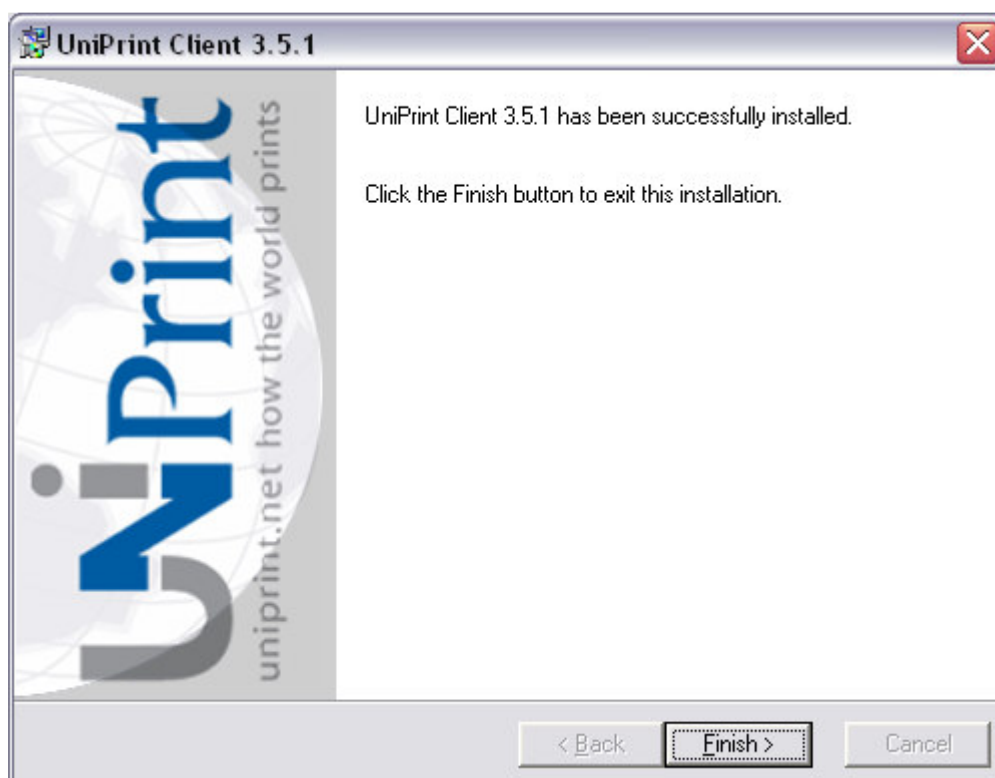
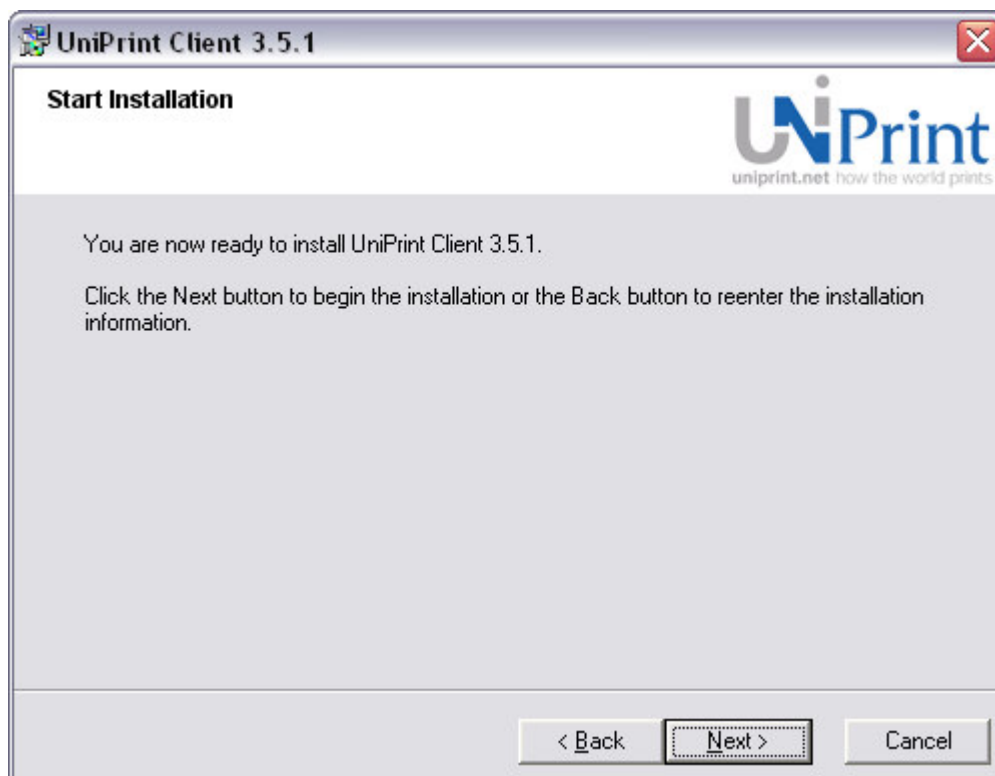
Installation du client UNIPRINT

Nous ne présentons ici que l'installation du client sur les plateformes autres que Windows 95, mais pour cette dernière, la marche à suivre est similaire.

Après décompression du fichier « UniPrintClient_351.zip », exécutez le fichier « UniPrintClient.exe », vous obtenez l'écran d'accueil de l'assistant d'installation. Poursuivez l'installation en renseignant les champs de saisie comme indiqué dans les copies d'écrans qui suivent :







Le client UNIPRINT n'a pas besoin d'être démarré manuellement, il se charge automatiquement dès que CITRIX veut imprimer sur une de vos imprimantes.